

Y.R. Cornil

La messagerie Internet avec Netscape Navigator 4.0

Nous avons déjà vu dans le numéro 69N des ABM le fonctionnement de la messagerie électronique (E-mail en anglais Mel en français) sous Internet, pour ceux qui n'auraient pas lu ce numéro nous allons reprendre le sujet, en l'adaptant entièrement à la version 4.03 de Netscape Navigator.

C'EST QUOI UNE MESSAGERIE ÉLECTRONIQUE.

Une messagerie électronique c'est la possibilité d'envoyer et de recevoir des messages par un procédé électronique, entendez par là par un micro ordinateur, entre des correspondants identifiés par une adresse électronique.

Je cantonnerai mon propos à la messagerie Internet de Netscape Navigator 4.03 ayant traité le sujet de façon plus générale dans le numéro 69N.

Pour envoyer et recevoir des messages, vous devez posséder un compte sur un ordinateur exécutant un service POP (Post Office Protocol) et avoir accès à un ordinateur exécutant un serveur SMTP (Simple Mail Transfer Protocol).

Vos messages électroniques entrants seront envoyés sur votre compte POP d'où ils seront ensuite transférés vers le logiciel de messagerie.

Quant à vos messages sortants, ils seront envoyés au serveur SMTP, d'où ils seront acheminés vers vos destinataires.

Ceci peut paraître un peu compliqué, mais c'est le mécanisme de la messagerie d'Internet; ces deux notions POP et SMTP vous seront utiles pour paramétrer la partie messagerie de Netscape Navigator 4.03.

COMMENT AVOIR UNE ADRESSE?

Pour accéder à l'Internet il vous faudra ouvrir un compte (abonnement) chez un fournisseur d'accès (provider en anglais).

C'est le fournisseur d'accès qui vous attribuera une adresse électronique (utilisable dans notre POP précédent).

Le format d'une adresse est de la forme:
nom@fournisseur.x

Le nombre de caractères du nom est variable et dépend du fournisseur d'accès; généralement 8 à 12 caractères, quelquefois beaucoup plus. Le nom attribué pourra correspondre à votre propre nom, ce qui est souhaitable, mais qui dépend des doublons pouvant exister chez votre fournisseur d'accès (et de la taille accordée pour l'adresse électronique) Vous pourrez, suivant le fournisseur donner votre prénom en plus, soit complètement, soit en abrégé.

Certains fournisseurs (Compuserve, par exemple) attribuent un numéro; ce qui tend maintenant à disparaître.

Votre identifiant doit être unique chez votre fournisseur d'accès et notez que le @ (se prononce at), est obligatoire dans l'adresse électronique (nom@fournisseur.x)

fournisseur: identifie le fournisseur d'accès

.x : variable, peut être .fr (France), ou .net, ou .com ou autre.

Par exemple:

crca06@nicematin.fr

mcam06@worldnet.net

jean_francois_percevault@motus.anet.fr

boss@trucnet.com

MESSAGERIE INTÉGRÉE OU SPÉCIALISÉE.

Dans ce numéro je ne vous parlerai que de la messagerie intégrée à Netscape Navigator version 4.03; le composant messagerie s'appelle Messenger. Pour mémoire rappelons que vous pouvez utiliser des logiciels de messageries spécialisés (Claris Em@iler, Eudora, Outlook Express etc...).

QUELQUES GRANDES FONCTIONNALITÉS DE LA MESSAGERIE.

Messenger, la messagerie de Netscape Navigator permet d'envoyer et de recevoir des messages par les mécanismes de l'Internet que nous avons déjà vu (POP et SMTP).

- envoi d'un message à un ou plusieurs destinataires.
- envoi d'un message à un ou plusieurs destinataires et une **copie** à un ou plusieurs destinataires (CC Courtesy Copy).
- possibilité d'envoyer des **copies** à des destinataires sans que le destinataire principal en soit avisé (BCC Blind Courtesy Copy).
- possibilité de demander un **accusé de réception**.
- possibilité de **gérer plusieurs abonnements différents** (en utilisant le User Profile Manager de Netscape 4.0).
- possibilité de **rediriger** un message sur un ou plusieurs destinataire(s) (Forward).
- possibilité de **joindre un document** à un message (document Word, Excel, ClarisWorks, une image, un son, une séquence vidéo QuickTime ou AVI etc ...).
- possibilité de **filtrer** des messages pour éviter que votre boîte aux lettres ne soit encombrée de messages indésirables.



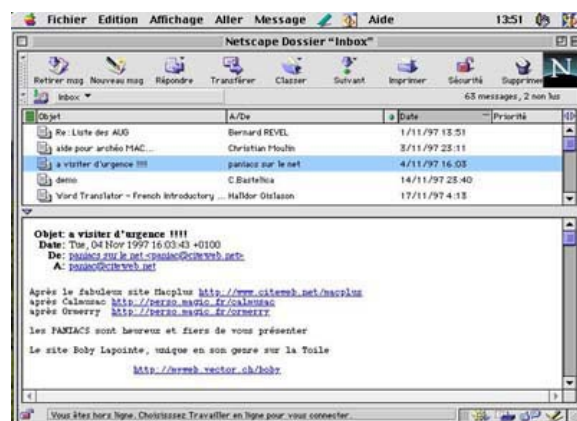
Les messages reçus seront classés dans un dossier entrée (inbox ou autre nom selon le logiciel).

Les messages envoyés seront classés dans un dossier envoyé (sent ou autre nom).

Les messages en attente d'envoi seront classés dans un dossier Unsent messages.

Les messages en cours seront classés dans un dossier Draft (brouillon).

N'oubliez pas de temps en temps à supprimer les messages inutiles, ils iront à la corbeille (Trash).



Si dans un message vous donnez l'adresse d'un URL (Uniform Resource Locator), elle sera accessible sous forme d'un lien, ce qui permettra à votre interlocuteur de se brancher directement sur l'adresse en cliquant sur le lien indiqué.